

## Elf-Bauanleitung

- ELF- Es ist ein DLG-Segelflugzeug mit der Flügelspannweite 1 m!
- ELF ermöglicht es, auf solch kleinen Plätzen zu fliegen wie niemals zuvor!
- ELF – ist eine Verschmelzung von „Analyse des Einsatzzweckes“ mit der dafür geeigneten Auslegung, Kombination von edlen Materialien zu günstigem Preis!
- ELF ist für Piloten aller Niveaus geeignet!
- ELF – ist viel Vergnügen mit wenig Aufwand!

Das erreichbare Gewicht des flugfertigen Modells beträgt nur 95 Gramm!!!  
(Achtung: Das Fluggewicht beruht auf Auswahl der Komponenten, Art und Menge des verwendeten Klebstoffes etc.: Nicht jedes Flugzeug wird 95 Gramm wiegen)

### **DIE LISTE DER MATERIALIEN ZUR MONTAGE**

#### **Bausatzinhalt:**

- 1) Flügel
- 2) Rumpfausleger mit Nasenkonus
- 3) Seitenruder
- 4) Höhenruder
- 5) Anlenkung und Schrumpfschlauch
- 6) Anlenkung
- 7) Wurfpin
- 8) V-Mount
- 9) Seitenruderhorn
- 10) Bowdenzüge- rohre
- 11) Schrauben für die Befestigung der Fläche

#### **Funkausrüstung:**

- 1) Shread - RC 240 mAH (Li-Po akku)
- 2) Dymond D47 Servo (2 stk)
- 3) Empfänger (Passend zum Rumpf!)
- 4) Sender

#### **Materialien:**

- 1) CA Sekundenkleber (dickflüssig, dünnflüssig)
- 2) Messer
- 3) Bleistift (weich, oder Kugelschreiber)
- 4) Lineal
- 5) Schmirgelpapier

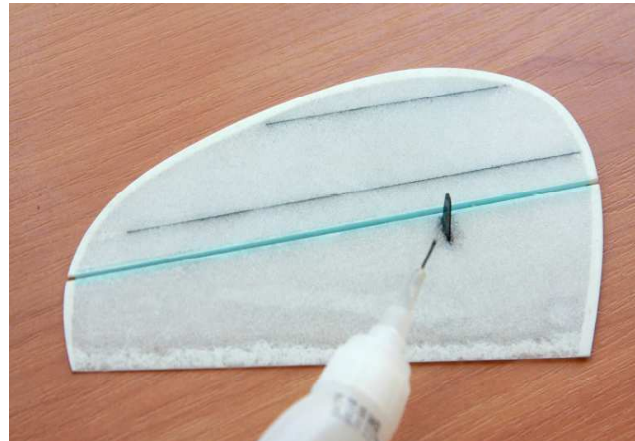
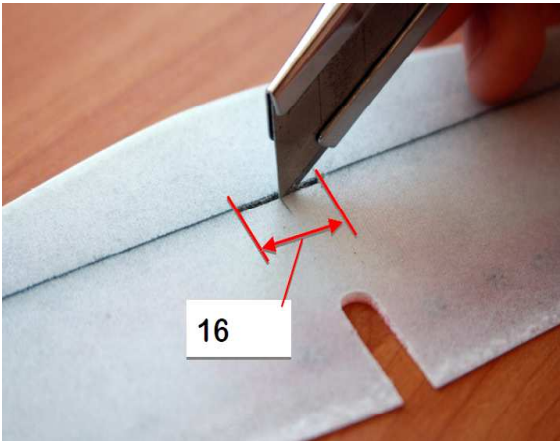
#### **Montieren des Seitenruderhorns und der Höhenruderwippe:**

Schneiden Sie hinter dem des HLW-Holm den Schlitz in die Mitte des Höhenruders.  
Nicht die Oberseite durchtrennen.

**Achtung: Beschädigen Sie den Karbonholm nicht !**

2) Positionieren Sie das V-Mount. Stellen Sie das Stabilisator- Horn in den Falz genau wie auf der Zeichnung ersichtlich.

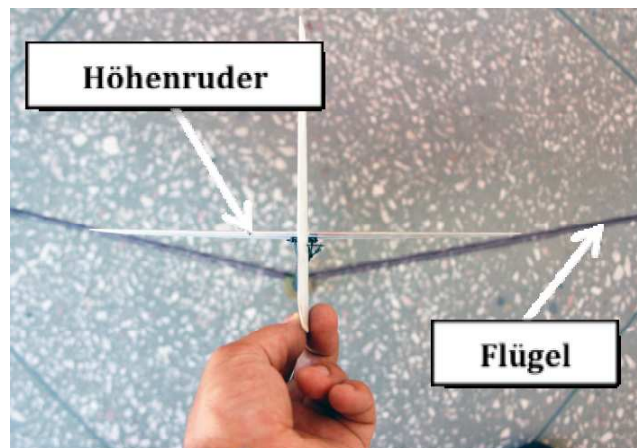
Lage des Horns beachten!!! Ein druchgeschobener Draht erleichtert das winklige ausrichten.  
 3) Mit flüssigem Sekundenkleber einkleben. Überfluten Sie die Achse nicht!!!  
 5) Zeichnen sie die Lage des Seitenruderhorns im Seitenruder (50 mm vom Unterteil) an.



6) Schneiden Sie mit dem Messer den Schlitz für das Seitenruderhorn aus und kleben Sie es ein.

**Seitenruder einkleben:**

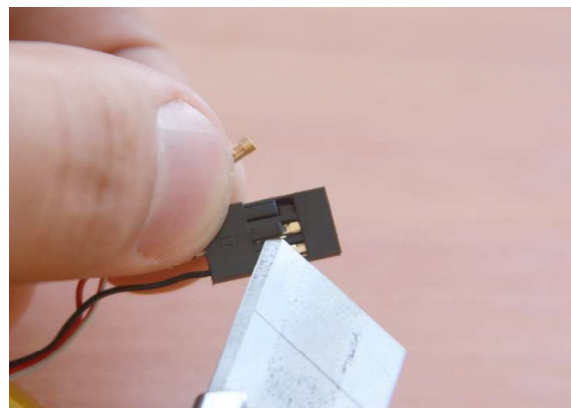
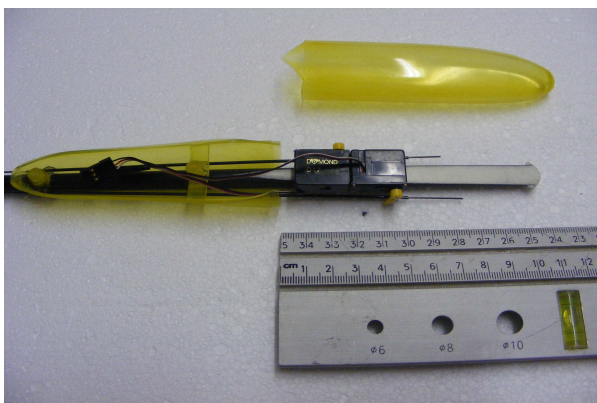
1) Richten Sie das Seitenruder im Falz des Rumpfauslegers aus und verkleben Sie von zwei Seiten sorgfältig mit CA Sekundenkleber.



4) Richten Sie das Seitenruder sorgfältig zum Höhenruder und den montierten Flächen senkrecht aus.

**Rudergestänge ablängen und anschlagen, Servomontage:**

1) Hängen sie die Rudergestänge in die Ruderhörner ein.  
 1) Schneiden sie von den Servos die Befestigungsnasen ab. Rauhen sie die Klebestelle mit

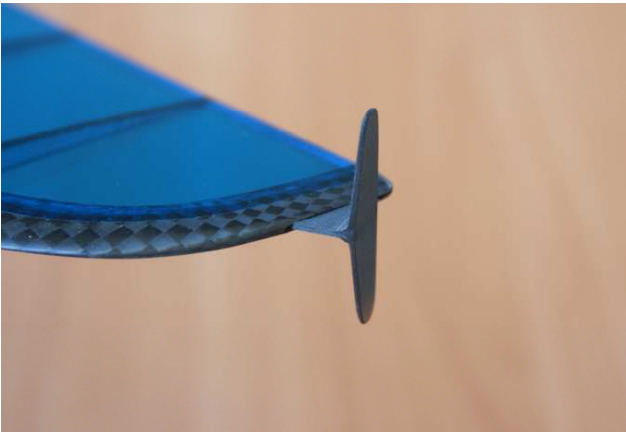


Schmirgelpapier an, und verkleben sie die Servos wie auf dem Bild zu sehen ist mit CA.

- 2) Die Stecker abnehmen, um die Kabel unter dem Pylon durchführen zu können, anschließend wieder montieren. Achten sie auf die richtige Polarität!!!
- 3) Empfänger und Akku montieren
- 4) Ablängen der Gestänge: Die beiliegenden Ruderhörner in die Servos einhängen, Schrumpfschlauch überziehen und mit CA verkleben, einschrumpfen und ablängen.

### **Ankleben des Wurfpins**

- 1) Nehmen Sie das Wurfpin und geben ihm mit Hilfe des Schmirgelpapiers die Form, die für Sie bequem ist.
- 2) Jetzt füllen Sie die Spalte im Flügelende mit dem dicken CA aus.
- 3) Kleben sie das Wurfpin ein. (wenn Sie Rechtshänder sind, in die linke Seite, wenn Sie Linkshänder sind, in die rechte Seite) Füllen Sie die Spalte mit dem Dick/ und Düninflüssigen Sekundenkleber sorgfältig aus.
- 4) Auf der entgegengesetzten Seite ist der Schlitz zur Vermeidung von Ungleichgewicht ebenfalls mit CA ausfüllen! (Evtl. Trimmgewicht miteinkleben)



### **Das Auswiegen und Einfliegen**

- 1) Stellen Sie den empfohlenen Schwerpunkt des Modells **80-85 mm** von der Vorderkante des Flügels ein. Normalerweise ist es ausreichend den Akku hin und herzubewegen bis der SP passt. Oder Bleizugabe (Gewichtserhöhung)
- 2) Programmieren Sie den Sender und gehen sie endlich fliegen!!!